

Cambiamenti in arrivo ...

Il 14 maggio scorso si è tenuta l'assemblea dei soci di MAG4, ospitata dalla cooperativa Marachelle <http://www.spaziomarachelle.it/>, una delle ultime realtà finanziate. Prima di iniziare l'assemblea abbiamo cenato con l'aperitivo preparato dalla casa e abbiamo "ammirato" il locale che sta prendendo forma: sedie rivestite con materiale di recupero, spazio giochi bimbi, caramelle di ogni tipo... Abbiamo aspettato fino alle 20,45 poi l'assemblea è iniziata. Un'assemblea con all'ordine del giorno argomenti impegnativi. All'interno dell'assemblea stessa è stata convocata la riunione del Gruppo MAG. Pochi i soci presenti: se escludiamo i consiglieri e i sindaci MAG, le cooperative del Gruppo MAG (4), le deleghe (8), i soci erano tre.

Il primo punto all'ordine del giorno è stato: **l'approvazione del bilancio d'esercizio 2012**

Molte parole erano già state dette sul venticinquesimo bilancio della MAG4 nell'assemblea di gennaio e scritte sul MAGazine di maggio e quindi la discussione è stata veloce. E' un bilancio che sostanzialmente chiude in pareggio. Come già anticipato nell'assemblea dei soci di gennaio, l'utile risultante non permette la distribuzione dell'aumento gratuito ai soci. Al fondo rischi si è accantonato 15 mila euro contro i 12 mila stimati a gennaio. Poiché il fondo è stato utilizzato per circa 21 mila euro, si può notare una sua riduzione dal 2011 al 2012. Le principali differenze rispetto al 2011 riguardano: il calo del 16% gli interessi attivi sulla clientela dovuto al blocco dei finanziamenti per gran parte dell'anno per mancanza di liquidità; un aumento dei crediti in sofferenza che hanno un tasso attivo pari allo zero; il calo del 8% del costo del personale dovuto ad una riduzione del monte orario di 400 ore complessive con conseguente riduzione degli orari e degli stipendi dei singoli dipendenti. Le 400 ore si riferiscono alle ore assegnate lo studio e l'adeguamento al nuovo Testo Unico Bancario che si era ipotizzato uscisse nel corso del 2012. Da un punto di vista patrimoniale si osserva che il capitale sociale continua a crescere. Viene ricordato che nel corso del 2012 la MAG4 ha aderito alla campagna Sbankiamoli che ha permesso l'entrata di 21 nuovi soci e circa 30 mila euro di capitale sociale raccolto in un mese. Prendono la parola i sindaci che espongono la relazione del collegio sindacale esprimendo un parere favorevole al bilancio 2012 e in generale a tutta la gestione della cooperativa. Un socio chiede notizie su come vengono gestiti i crediti in sofferenza. Il settore rientri espone brevemente le sue procedure e spiega che nel 2012 sono entrati nella categoria "crediti in sofferenza" nuovi casi rispetto al 2011 di importo notevole, ma che la maggioranza prevede già un accordo per il rientro.

Non essendoci altre domande da parte dei soci, **l'assemblea approva all'unanimità il bilancio d'esercizio 2012, i relativi allegati e la seguente distribuzione dell'utile:**

Utile d'esercizio 2012	€ 10,00
Aumento gratuito del capitale sociale ex L. 59/92	€ 0,00
3% dell'utile ai fondi mutualistici ex L. 59/92	€ 0,00
Riserva legale	€ 10,00
Riserva statutaria	€ 0,00

Si passa quindi alla discussione del secondo punto all'ordine del giorno: **preventivo 2013**

Già nell'assemblea dei soci di gennaio si era iniziato a ragionare sul preventivo 2013.

L'assemblea dei soci di gennaio ha dato come mandato al consiglio di amministrazione di iniziare a pensare a delle scelte da compiere nell'ottica di salvaguardare la struttura. Come già anticipato ad inizio anno gli elementi che si potrebbero toccare per incidere sul bilancio della MAG4 sono: i tassi attivi sui finanziamenti, i tassi passivi sui libretti, il tasso di remunerazione del capitale sociale, il costo del personale.

Durante i CdA tra le due assemblee si è ragionato a lungo su come muoversi. Oltre alla salvaguardia della struttura, un altro "principio" ha ispirato i ragionamenti: l'equa distribuzione della difficoltà e degli sforzi. Visto che nel 2012 i soci hanno già "pagato" rinunciando all'aumento gratuito (per un totale di 12 mila euro) e i dipendenti si sono ridotti l'orario e di conseguenza gli stipendi, il CdA propone all'assemblea di variare gli altri elementi, in particolare aumentando del 1% i tassi attivi sui finanziamenti dal primo luglio e riducendo il tasso sui libretti normali allo 0,5%, sempre dal primo luglio. Viene ricordato che è da qualche anno che i tassi attivi non vengono aumentati perché nell'assemblea del 30 aprile 2011 era stato deciso di mantenere la remunerazione all'1%, in modo da tenere più bassi possibili i tassi per i soci finanziati. Ecco perché si valuta in questa assemblea di poterli alzare e riprendere a muoverli con l'inflazione come si è sempre fatto.

Su questi elementi del preventivo, **l'assemblea delibera all'unanimità di**

aumentare del 1% i tassi attivi sui finanziamenti dal primo luglio e ridurre il tasso sui libretti allo 0,5%, sempre dal primo luglio

Un'altra azione ipotizzata dal CdA per incidere sul 2013 riguarda la modifica del tasso riconosciuto sui libretti delle cooperative del Gruppo MAG, in particolare:



Snoopy di Charles M. Schulz <http://schulzmuseum.org/>

- riduzione del tasso dei libretti Gruppo MAG dall'attuale 2,25% a 1,75%;
- riduzione del margine Gruppo MAG (ovvero del costo della raccolta) dall'attuale 1,25% a 0,5%, pari al costo della raccolta di MAG4;
- tasso differenziato (uguale ai libretti normali) per la raccolta depositata dalla cooperative del Gruppo non utilizzabile per i finanziamenti.

Poiché su queste proposte non vi è stato accordo con il Gruppo MAG, dal momento che le riunioni antecedenti la presente assemblea non hanno visto la partecipazione dei 2/3 delle cooperative necessaria per rendere gli incontri validi, e visto che il tempo per incidere sul 2013 è sempre meno, si è deciso di svolgere la riunione del Gruppo MAG all'interno di questa assemblea per poter prendere una decisione definitiva su queste tre proposte.

La cooperativa Isola propone un'altra via rispetto alla prima proposta: tassi diversi per ogni singola cooperativa del Gruppo MAG (come già a suo tempo aveva proposto San Donato), in base a quanto ciascuna riconosce ai propri soci risparmiatori, prevedendo un limite entro il quale la MAG4 non copre, per esempio 1,5%.

Inizia una discussione non solo sui tassi, ma anche sul senso del Gruppo MAG stesso. Viene fatto il quadro di quanto raccoglie il Gruppo MAG nel suo complesso.

L'assemblea discute anche sul recepimento della nuova regola adottata dal Gruppo stesso precisando che le riunioni sono valide solo se vi è la presenza del 60% delle cooperative aderenti (e non i 2/3 delle cooperative aderenti come presentato sul MAGazine), ovvero, allo stato attuale 5 cooperative su 8.

I presenti del Gruppo MAG passano alla delibera delle singole proposte, leggendo anche gli eventuali contributi che le cooperative non presenti in assemblea hanno mandato via mail (non validi al fine del voto):

riduzione del tasso dei libretti del Gruppo MAG dall'attuale 2,25% a 1,75%	approvato all'unanimità
riduzione del margine Gruppo MAG (ovvero del costo della raccolta) dall'attuale 1,25% a 0,5%, pari al costo della raccolta di MAG4	non approvato (1 astenuti, 2 contrari, 2 favorevoli)
tasso differenziato (uguale ai libretti normali) per la raccolta depositata dalla cooperative del Gruppo non utilizzabile per i finanziamenti	non approvato (2 favorevole, 2 contrari, 1 astenuti)

Si rimandano a successive riunioni del Gruppo MAG ragionamenti su azioni per l'anno futuro.

Si passa velocemente alla discussione del terzo punto all'ordine del giorno: **modifica Regolamento interno e Regolamento del Gruppo MAG**

per il Regolamento interno, l'assemblea delibera all'unanimità la variazione dei termini di preavviso per i prelievi dei libretti previsti dall'art 14 che diventa quindi:

I termini di preavviso che i Soci devono utilizzare per effettuare prelievi dai propri libretti di risparmio aperti presso MAG4 sono i seguenti:

Importo	Tempo di preavviso
fra € 25.000,00 ed € 100.000,00	sette giorni
per importi superiori ad € 100.000,00	è necessaria una programmazione della restituzione del prestito da concordare con MAG4, in base alle esigenze del settore finanziamenti e alla disponibilità di liquidità.

per il Regolamento del Gruppo MAG, le cooperative presenti all'assemblea (MAG4, San Donato, Della Rava e Della Fava, Isola e Il ponte) **deliberano:**

8) Riunioni periodiche	Le riunioni sono valide solo se vi è la presenza del 60% delle cooperative aderenti.
------------------------	--

Per il quarto punto all'ordine del giorno **aggiornamento sull'andamento della pianificazione triennale 2011-2014** viene solo chiesto se vi sono domande e viene ricordato che il prossimo anno scadrà il mandato dell'attuale consiglio di amministrazione e della pianificazione che ha indirizzato le azioni della cooperativa in questi tre anni.



Membri del Parlamento di Banksy <http://www.banksy.co.uk/indoors/mp.html>

AAA soci attivi cercasi

Uno dei punti della pianificazione triennale, "esprimere i nostri principi", si concretizza con la realizzazione del bilancio sociale. Uno degli aspetti analizzati dal settore amministrazione riguarda la partecipazione dei soci alle assemblee. Diamo un piccolo assaggio di questo lungo lavoro mettendo una tabella che mostra la situazione:

data assemblea	Totale soci	Soci presenti	% presenti
27/04/1988	35	31	88,6%
08/06/1988	42	27	64,3%
26/04/1989	60	32	53,3%
21/04/1990	102	50	49,0%
20/04/1991	151	63	41,7%
25/04/1992	290	76	26,2%
16/04/1993	461	93	20,2%
09/04/1994	649	125	19,3%
29/04/1995	774	114	14,7%
18/05/1996	800	99	12,4%
17/05/1997	830	88	10,6%
06/06/1998	851	77	9,0%
19/06/1999	860	57	6,6%
24/06/2000	879	62	7,1%
02/12/2000	873	50	5,7%
23/06/2001	887	60	6,8%
08/12/2001	897	35	3,9%
22/06/2002	911	47	5,2%
24/01/2003	930	59	6,3%
28/06/2003	943	40	4,2%
21/02/2004	978	38	3,9%
23/06/2004	970	49	5,1%
16/02/2005	990	46	4,6%
11/06/2005	1004	51	5,1%
02/02/2006	1006	35	3,5%
24/06/2006	1012	42	4,2%
30/01/2007	1006	39	3,9%
27/05/2007	1008	43	4,3%
24/11/2007	1002	22	2,2%
23/02/2008	1000	30	3,0%
14/06/2008	999	28	2,8%
15/01/2009	1000	18	1,8%
29/01/2009	1003	28	2,8%
05/06/2009	1004	31	3,1%
28/01/2010	1007	26	2,6%
29/04/2010	1009	21	2,1%
26/01/2011	1010	22	2,2%
30/04/2011	1012	22	2,2%
24/01/2012	1017	26	2,6%
24/04/2012	1041	16	1,5%
28/01/2013	1041	32	3,1%
14/05/2013	1052	22	2,1%

Con l'assemblea del 14 maggio abbiamo quasi raggiunto il minimo storico dei soci partecipanti all'assemblea. Questi sono anni difficili. In particolare, questi ultimi mesi sono stati molto impegnativi e i prossimi non

sembra lo saranno meno. Sono state prese decisioni importanti per la gestione della cooperativa (vedi pag. 4). Sarebbe bello e utile che più soci partecipassero all'assemblea. L'assemblea è un'occasione in cui ognuno può dire la sua, esprimere le proprie opinioni, dare spunti per prendere decisioni che hanno conseguenze su 1052 soci. Attraverso i MAGazine si aggiornano i soci, si cerca di dare tutti gli strumenti per capire, per poter scegliere, per farsi un'opinione in vista delle decisioni da prendere in assemblea. La MAG4 non è fatta solo delle 20 persone che tra lavoratori, consiglieri, sindaci e pochi soci assidui, girano in via Brindisi. E' fatta da più di 800 persone che hanno deciso di destinare parte dei propri risparmi in un circuito alternativo che punta alla creazione di un altro mondo. E' fatta da 240 realtà che svolgono ogni tipo di attività, che hanno svariate competenze. Ognuno può dare il proprio contributo per gestire la MAG. **Essere socio di MAG vuol dire partecipare attivamente alla creazione di un circuito equo e solidale. Vuol dire gestire attivamente il proprio denaro.**



Salto con l'asta di Banksy <http://www.banksy.co.uk/outdoors/index1.html>

L'assemblea del 14 maggio è stata molto impegnativa. Gli argomenti erano importanti e le decisioni da prendere fondamentali. Purtroppo i soci presenti erano pochissimi. Inoltre il Cda di MAG4 ha commesso l'errore di accettare la richiesta di fare la riunione del Gruppo MAG all'interno dell'assemblea stessa per poter chiudere la discussione riguardante i tassi sui libretti delle cooperative del Gruppo MAG. La richiesta di fare una "riunione dentro un'altra riunione" è stata fatta dalle cooperative del Gruppo, e accettata dal CdA della MAG4, poiché non vi è stata la possibilità di chiudere prima dell'Assemblea stessa il preventivo 2013 <http://www.mag4.it/rete/magazine/maggio-2013/1155-ma-il-gruppo-mag-dov-e.html> e la proposta di riduzione interessi.

In questo modo il punto relativo al preventivo 2013 è stato monopolizzato dalla discussione con le cooperative del Gruppo MAG e il resto dei soci è stato tagliato fuori dalla discussione che è durata oltre ai tempi previsti data la delicatezza del tema.

Il dialogo con le cooperative del Gruppo per trovare una soluzione condivisa per il prossimo anno sarà portata avanti nelle riunioni del Gruppo e si terrà aggiornata la base sociale attraverso MAGazine e nella prossima assemblea.

Qualche riflessione a seguito dell'assemblea ...

L'altra sera è stata la mia seconda assemblea soci, francamente, ci sono serie possibilità che sia stata l'ultima. Dico questo sia perché mi sembra un impegno poco produttivo, dato che per almeno un'ora e mezza su due si è discusso di cose di competenza del gruppo MAG sulle quali, in quanto socio della cooperativa, non avevo voce in capitolo, sia soprattutto perché lo spettacolo che ho visto mi è sembrato davvero deprimente.

Mi è sembrato deprimente l'"ognuno per sé" che è implicito nella scelta dei componenti del gruppo MAG di non accettare due misure che avrebbero ridotto gli interessi dei libretti delle cooperative; scelta che, inevitabilmente, ribalterà il 'mancato risparmio' sulla remunerazione del capitale sociale, che pure era già molto ridotta (0,5%), erodendola ulteriormente. Oltre a questo si è poi aggiunta la richiesta che ogni cooperativa possa fissare per i propri libretti, all'interno di un range concordato, il tasso che preferisce, addebitando questo interesse alla MAG, togliendole così in sostanza il controllo della gestione dei propri capitali.

In entrambe queste prese di posizione appare del tutto evidente la volontà di disincentivare i soci dal depositare i propri risparmi in forma di capitale sociale, proponendo in alternativa i più vantaggiosi libretti, magari quelli della cooperativa che li remunererà con il tasso più alto, drenando così dalla MAG più risorse. I componenti del gruppo MAG si definiscono tutti cooperative, ma a me questa sembra una ben strana forma di cooperazione.

In ogni caso, visto che chi ha il potere di orientare la gestione della cooperativa MAG (e che a questo punto non mi pare essere la cooperativa stessa) ha scelto questo indirizzo, come socio non posso che comportarmi di conseguenza, abbandonando i percorsi così fortemente disincentivati e riducendo la mia (e di mia moglie) partecipazione da 20.000 a qualche decina di euro, il minimo per continuare ad essere soci, sperando in futuro in un'inversione di tendenza. Devo aggiungere che ben difficilmente i soldi che toglieremo dal capitale sociale andranno a finire ad una delle cooperative, che certo l'altra sera non ci hanno fatto una buona impressione.

Forse chi, all'assemblea, sera chiedeva di "guardare i fatti", dovrebbe a sua volta guardare al fatto che la decisione che ha preso rischia, causandone a catena altre come la mia, di lasciare la cooperativa MAG in braghe di tela. Sempre che questo gli interessi.

Roberto Gastaldo (socio)

Preventivo 2013: tiriamo le somme!

Dopo due assemblee soci e dopo cinque consigli di amministrazione che hanno discusso a lungo sulle azioni da intraprendere per incidere sul bilancio 2013 e su bilanci degli anni successivi, facciamo il punto della situazione per capire cosa ci possiamo aspettare per il 2013.

Ricapitoliamo le azioni approvate che stiamo per intraprendere:

- aumento del 1% dei tassi attivi sui finanziamenti dal primo luglio (vedi pag. 5);
- riduzione del tasso sui libretti dall'attuale 1% allo 0,5% dal primo luglio (vedi pag. 5);
- riduzione del tasso dei libretti del Gruppo MAG dall'attuale 2,25% a 1,75% (vedi pag. 5).

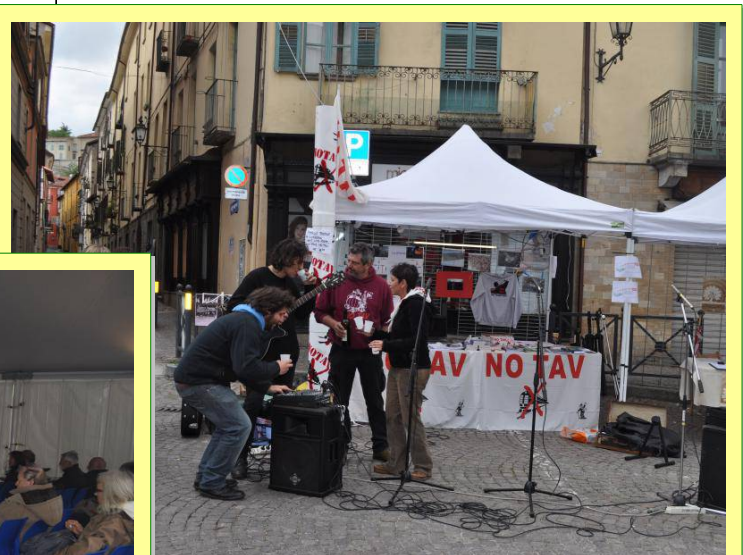
Alle condizioni attuali, nel 2013 **queste uniche tre azioni non permetteranno di raggiungere un utile sufficiente per distribuire l'aumento gratuito ai soci** e rispettare il mandato dato dall'assemblea ossia di salvaguardare la struttura, che in pratica vuol dire accantonare al fondo rischi per tutelarci da possibili future perdite su crediti. Il consiglio di amministrazione di

maggio ha deliberato di ipotizzare per il 2013 un accantonamento al fondo rischi di 16 mila euro. **Ciò porterà probabilmente ad una perdita nel 2013** e quindi nessuna distribuzione di aumento gratuito ai soci. Secondo i calcoli tale perdita potrebbe venir coperta già nel 2014, per poi tornare con un bilancio positivo e distribuire nuovamente ai soci l'aumento gratuito a partire dal 2015. Questo perché, se nel 2013 queste azioni porteranno un incremento dei ricavi di 6000 euro visto che diventano operative dal primo luglio, nel 2014 l'incremento sarà di almeno il doppio.

Come più volte detto, un aumento della massa finanziabile e un corrispondente aumento dei finanziamenti potrebbero fare la differenza sul 2013, in positivo.



Fiera Dire Fare Eco Solidale a Pinerolo (TO) il 25/05/13



Fiera Dire Fare Eco Solidale a Pinerolo (TO) il 25/05/13

Misure anticrisi condivise

L'assemblea dei soci del 30 aprile 2011 <http://www.mag4.it/rete/magazine/agosto-2011/638-un-nuovo-triennio-e-iniziato.html> ha deciso di tenere fermi i tassi il più a lungo possibile per agevolare i soci finanziati.

Questo ha portato un **risparmio per i soci finanziati stimabile per il 2011 in 48.000 €**, dato che, a fronte di una media di 2.400.000 € di finanziamenti durante l'anno, il tasso d'interesse è stato più basso del 2%, continuando a essere agganciato all'inflazione del 2009 (0,7%) e non a quella del 2011 (2,7%) <http://www.mag4.it/rete/magazine/luglio-2012/926-misure-anticrisi-vere-e-presunte.html> e **per il 2012 in 52.900 €**, dato che, a fronte di una media di 2.300.000 € di finanziamenti durante l'anno, il tasso d'interesse è stato più basso del 2,3%, continuando a essere agganciato all'inflazione del 2009 (0,7%) e non a quella del 2012 (3%).

L'assemblea dei soci del 14 maggio 2013 ha approvato che **a partire dalla metà di quest'anno il risparmio verrà suddiviso tra i soci finanziati e il resto della struttura**, in modo da compensare i minori ricavi derivanti dal blocco dei finanziamenti del 2012 per mancanza di liquidità e l'aumento dei crediti in sofferenza che hanno un tasso attivo pari allo zero.

A partire dal 1 luglio 2013 i tassi per i mutui saranno quindi del 7,75% per le realtà piccole e del 8,75% per le realtà medie, mentre i tassi per i fidi saranno del 8,75% per le realtà piccole e del 9,75% per le realtà medie. Questo dovrebbe portare comunque un risparmio per i soci finanziati stimabile **per il 2013 in circa 40.000 €**, a parità di condizioni con l'anno precedente.

Modifica tassi libretti MAG4

L'Assemblea soci ha deliberato le seguenti diminuzioni dei tassi.

A partire dal 1 luglio 2013 i tassi d'interesse applicati dalla nostra cooperativa saranno i seguenti:

Libretti

0,5% (sostituisce 1,00%)

Libretti Gruppo MAG

1,75% (sostituisce 2,25%)

Una storia di rientri

Succede anche questo, nei rientri problematici.

Succede che qualcuno si rifiuti di pagare quanto dovrebbe.

Solitamente si cerca di capire la situazione, di trovare dei metodi di pagamento dilazionati che vengano incontro al soggetto debitore, ma che garantiscano alla MAG l'incasso di quando dovuto.

Ogni tanto, invece, i casi si incagliano, la discussione diventa inutile, e non rimane altra soluzione che ricorrere alle vie legali, e cercare, se possibile, di imparare dagli eventi e di tutelare maggiormente la MAG per situazioni simili future.

Poco tempo fa la costituenda associazione La compagnia dell'asinello, cliente del settore consulenze, dopo aver firmato un contratto che prevedeva espressamente la possibilità di variazione di onere di lavoro rispetto al preventivo, (cit. *nel caso che le attività comprese nella proposta richiedano un onere di lavoro maggiore o minore da quanto previsto alla data odierna, vi proporremo le relative variazioni di costo*) a lavoro fatto si è rifiutata di pagare le ore in più per le lavorate, adducendo che non avevamo comunicato abbastanza tempestivamente l'aumento del monte ore lavorato.

La MAG è una realtà relativamente piccola, che rendiconta le ore una volta la mese, e che porta avanti il suo lavoro basandosi sulla fiducia reciproca e sulla mutualità, per quanto anche i contratti e la parte legale abbiano la loro importanza. Lo sconcerto di fronte a questa situazione è stato quindi notevole: a nulla sono servite le dimostrazioni che le ore erano state usate per rispondere alle esigenze della loro consulenza, e che quindi, a fronte di un mancato pagamento, la MAG si sarebbe trovata a non poter pagare il lavoro già svolto.

**PER COLPA DI QUALCUNO
NON SI FA PIÙ CREDITO
A NESSUNO**



Tieni i tuoi spiccioli, io voglio cambiamento
di Banksy <http://www.banksy.co.uk/outdoors/index2.html>

Non volendo ricorrere alle vie legali per un debito di circa 200 euro, e avendo esaurito le altre possibilità, il Cda di MAG ha deciso di mandare a perdita questo debito, ma anche di modificare i contratti di consulenza per renderli più rigidi e tutelanti per MAG, a scapito, è bene dirlo, della comunicazione con i clienti e della fiducia reciproca.

Il nuovo contratto recita infatti:

(...) si concorda in questa sede che le variazioni di onere di lavoro (maggiore o minore) riferite alla consulenza oggetto del contratto e necessarie allo svolgimento della stessa non richiederanno ulteriore approvazione ma verranno comunicate al contraente secondo la prassi di rendicontazione in uso nella MAG4.

Spiace dover caricare sulle spalle di tutta la cooperativa, mandando a perdita un importo non pagato, il debito che una singola realtà si rifiuta di pagare, e spiace dover irrigidire i contratti in questo modo; non possiamo però fare altrimenti: la prassi fatta di comunicazione e fiducia rimarrà la medesima, ma formalmente saremo più preparati di fronte a spiacevoli situazioni di questo genere.

Sensibili alle foglie: lavori, progetto culturale e rientri MAG

Presentiamo qui il progetto culturale di Sensibili alle foglie per farlo conoscere ai soci MAG che non lo hanno ancora incontrato e affrontare anche il tasto dolente del prestito MAG che la situazione economica attuale, molto critica per tutti quelli che si guadagnano da vivere lavorando, sta rendendo per noi più problematico del previsto.

La nostra attività si articola in diverse proposte culturali.

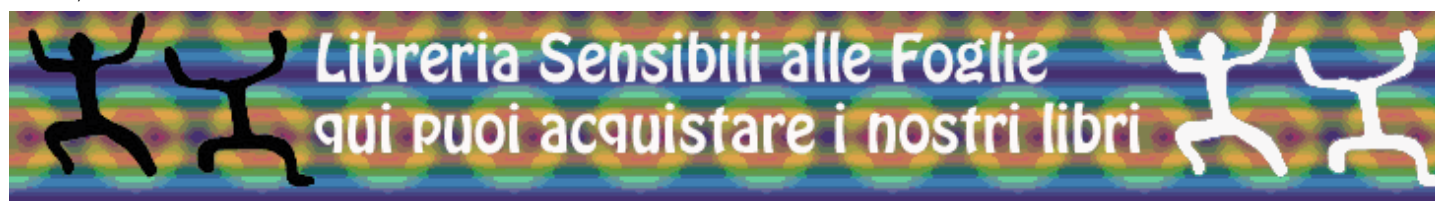
EDITORIA SOCIALE.

La nostra è un'editoria sociale, che si è ampliata negli ultimi anni e propone una quindicina in media di nuovi titoli l'anno. Alle collane portanti, frutto della nostra attività di ricerca, come i Quaderni di ricerca sociale, Scrizioni ir-ritate, la collana Analisi istituzionale e socialanalisi, il Progetto Memoria, gli Indicibili sociali, è stabilmente affiancata la collana Ospiti, che, appunto, offre un servizio editoriale rivolto a tutti. Nonostante la crisi abbia colpito duramente il settore editoriale e il relativo indotto (librerie, distribuzioni, per esempio), noi registriamo una straordinaria tenuta, dovuta prevalentemente alle modalità di promozione e vendita dei nostri titoli: presentazioni e incontri gestiti dagli autori sui temi sociali portati dai loro libri; l'abbonamento alla nostra rete, che consente di ricevere dieci titoli nuovi all'anno versando un piccolo importo anche rateizzabile; il fatto che la vendita non è vincolata ad un unico "grande cliente", ma a tanti, piccoli, sparsi e motivati soggetti. E, infine la presenza dei nostri titoli sui principali motori di ricerca e librerie online.

Anche fra i soci MAG ci auguriamo ci siano persone che - dopo essersi fatte un giro sul nostro catalogo <http://www.libreriasensibilialefoglie.com/> - possano trovare interessante l'abbonamento alla rete o la proposta di qualche titolo da pubblicare per trasformare il loro dattiloscritto in un rapporto sociale, un'avventura che consente di interessare e valorizzare relazioni e confronti.



SENSIBILI ALLE FOGLIE

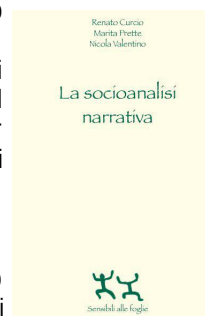


SOCIOANALISI NARRATIVA.

La nostra cooperativa nasce da un cantiere di ricerca dentro al carcere: un'analisi dell'istituzione nella quale i soci fondatori erano in quel momento reclusi. Da questa esperienza, che trovate pubblicata *Nel bosco di Bistorco*, è nato un metodo di ricerca che, nel corso degli anni, si è sempre più raffinato fino a diventare un importante strumento di analisi e di intervento sociale nei gruppi e nelle istituzioni. Utilizzando la narrazione abbiamo istituito cantieri socialanalitici nelle più diverse situazioni, dai centri della grande distribuzione organizzata alle comunità terapeutico riabilitative, dai campi per i nomadi agli ospedali, dalle istituzioni terminali per gli anziani ai centri a bassa soglia, per fare alcuni esempi. Negli ultimi due anni abbiamo anche sperimentato l'autogestione di corsi di socioanalisi, che hanno visto centinaia di persone in tutto il paese impegnate per una domenica al mese a partecipare ai cantieri-scuola su temi specifici (la sofferenza nel mondo del lavoro, le nuove prospettive della relazione medico-paziente, per esempio) e ai corsi che offrono strumenti per meglio comprendere la propria esperienza quotidiana nel gruppo sociale nel quale si è collocati o nell'organizzazione in cui si lavora.

La socialanalisi narrativa è anche diventata un libro che ne traccia le coordinate teoriche e i riferimenti culturali.

Se fra i soci della MAG ci sono persone che possono essere interessate ad aprire un cantiere nella loro realtà o a meglio conoscere questa pratica, possono trovare maggiori dettagli seguendo questo link <http://www.sensibilialefoglie.it/> e contattarci direttamente.



SEMINARI E CORSI DI FORMAZIONE

Proponiamo da molto tempo, e con buoni risultati, seminari su commissione utili per operatori sociali in diversi settori. I temi principali riguardano: la de-istituzionalizzazione delle persone reclusi; l'ecologia della vita di gruppo; le istituzioni sanitarie; la storia delle organizzazioni armate degli anni settanta; il carcere italiano degli ultimi trent'anni; la precarietà e il lavoro. Nell'aprile di quest'anno abbiamo sperimentato per la prima volta l'autoconvocazione di un seminario del Progetto memoria, raggiungendo in breve tempo il limite dei trenta iscritti. Ne abbiamo dedotto che ci sia per le nostre proposte uno spazio sociale che non sempre riusciamo a colmare. Per questo anche affiancarci nell'attività di promozione è per noi un grande aiuto, di cui siamo grati a MAG4, che ci ha proposto questo spazio sul suo MAGazine.

I seminari possono essere organizzati autonomamente da un gruppo di persone che sia interessato ad uno dei nostri temi, raccogliendo almeno 20 iscritti.

Chi di voi fosse interessato può scriverci: sensibilialefoglie@tiscali.it



L'ARCHIVIO DI SCRITTURE SCRIZIONI E ARTE IR-RITATA E LE SUE OPERE IN MOSTRA.

Nella prima pubblicazione di *Nel bosco di Bistorco*, 1990, nelle alette della copertina, abbiamo rivolto un invito ai lettori a mandarci scritture, disegni, sogni, poesie... in pratica testimonianze, nelle più diverse forme, di condizioni di vita difficili, di reclusioni e/o di esclusioni. La risposta delle più diverse persone e situazioni (laboratori di pittura negli ex manicomi, nelle carceri, all'inizio e successivamente anche scuole, istituti per anziani, comunità, ecc.) è stata così significativa da portare il nostro Archivio a raccogliere oltre 600 opere (quadri, manoscritti, disegni, scritture e dipinti sui più diversi supporti -

porte, lenzuola, strofinacci, per esempio) che esponiamo in mostre di grande impatto scenografico, che hanno lo scopo di comunicare anche emozionalmente i vasti territori della difficoltà a vivere. Alle tre proposte espositive maggiormente strutturate (che trovate sintetizzate su <http://www.sensibiliallefoglie.it/> nelle pagine dedicate all'Archivio) affianchiamo piccole mostre a un prezzo più contenuto per sensibilizzare il territorio su temi specifici (la scuola, l'ospedale, l'opg, la clinica per anziani, per fare degli esempi).

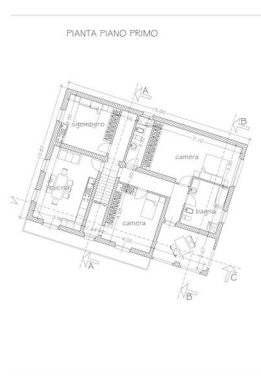
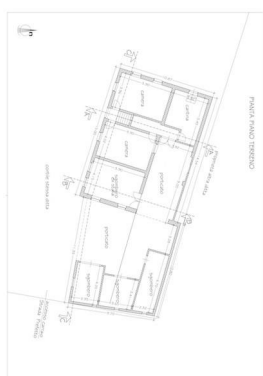
Se fra i soci della MAG ci sono persone che pensano che portare un'esposizione dei materiali dell'Archivio nel loro territorio possa essere un buon modo per affrontare dei temi che stanno loro a cuore, coinvolgendo le strutture e gli enti locali in questa proposta di qualità, possono scriverci: sensibiliallefoglie@tiscali.it



UNA DIFFICOLTÀ OGGETTIVA A RIENTRARE DEL PRESTITO MAG PER L'ACQUISTO DELL'IMMOBILE DI CARRÙ, DOPO AVER DOVUTO VENDERE IL PRECEDENTE A UN PREZZO MOLTO AL DI SOTTO DEL SUO VALORE DI MERCATO.

Ci rivolgiamo al mondo della MAG per immaginare insieme dei percorsi che consentano a noi di rientrare normalmente e alla MAG di stare tranquilla.

1. In prospettiva vorremmo vendere anche la casa di Carrù, in provincia di Cuneo: 250 mq interamente ristrutturati, disposti su due livelli e circondati da 5000 mq di terreno pianeggiante, con una bellissima vista sulle Alpi - dalle Marittime al Monviso.



Vendere vorrebbe per noi dire chiudere completamente il prestito, e orientarci a trovare dei locali in affitto per il magazzino, gli uffici e l'abitazione che adesso sono accorpati nell'immobile di Carrù.

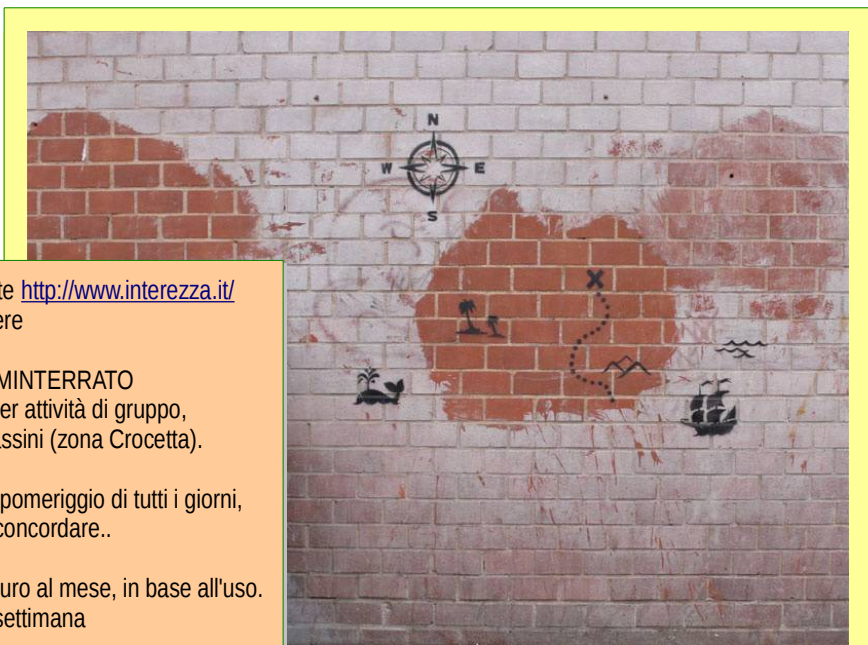
Siccome il momento per il mercato immobiliare non è dei migliori, le agenzie ci consigliano di aspettare. Tuttavia, se nel mondo dei soci MAG ci fosse qualcuno interessato, le opzioni sono due:

- acquistare la casa a un prezzo inferiore a quello del suo valore, ma stipulando un contratto di affitto (circa 1000 euro al mese) con Sensibili alle foglie per almeno 10 anni.
- acquistare la casa al suo prezzo di mercato ed entrarne fisicamente in possesso al rogito.

2. Più semplicemente darci una mano ad aumentare le nostre

entrate annuali (circa 17000 euro l'anno solo per la MAG4) attraverso l'accoglimento di una o più proposte, fra quelle descritte in precedenza, o anche promuovendole e sensibilizzando il proprio territorio sui temi sociali che il nostro lavoro affronta.

Grazie per l'attenzione che ci avete prestato. Per aggiornarvi sulle nostre attività potete seguirci anche su <http://www.facebook.com/pages/Sensibili-alle-foglie/227830277356389>



L'Associazione Culturale L'Interezza non è il mio forte <http://www.interezza.it/> cerca coinquilini per condividere

AMPIO ED ACCOGLIENTE LOCALE SEMINTERRATO
adatto per laboratorio, ufficio, studio, e anche per attività di gruppo,
corsi, riunioni, deposito materiali o altro in Via Cassini (zona Crocetta).

Il locale è attualmente libero da attività la mattina e il pomeriggio di tutti i giorni,
festivi compresi più qualche serata da concordare..

La spesa è molto bassa, quantificabile tra i 50 e i 200 euro al mese, in base all'uso.
Possibilità di affitto a ore/giorni/fine-settimana

Per informazioni telefonare al 338.81.53.632

Mappa del tesoro
di Banksy <http://www.banksy.co.uk/outdoors/index1.html>

Etinomia compie 1 anno!

Domenica 26 maggio abbiamo partecipato alla festa del primo anno di vita di Etinomia <http://www.etinomia.org/>, associazione di imprenditori etici della Val Susa con cui siamo reciprocamente soci.

Questa realtà si dimostra, come già ha fatto dalla sua nascita, interessante, attenta e in continuo fermento. Cosa non frequente, il banchetto di MAG4 ha visto molte persone avvicinarsi per fare domande, confrontarsi, chiedere informazioni sul come diventare soci e sui principi che stanno alla base di MAG.

Tornare da una festa così aiuta a comprendere meglio il senso di fare rete, di condividere momenti e riflessioni per cercare di creare un sistema economico e sociale alternativo.

Ecco come Etinomia racconta questa domenica di festa e di impegno:

Domenica 26 maggio, alla festa di Etinomia, al polivalente di Villarfochiardo, siamo stati centinaia.

Ci siamo ulteriormente conosciuti, abbiamo parlato, riso, visitato castagneti secolari, contemplato opere d'arte, manufatti e strumenti di alta tecnologia.

Abbiamo mangiato e bevuto (grazie a Laboratorio Civico), ascoltato

musica e (chi si è fermato fino alla fine) anche disordinatamente ballato.

Tutti hanno dato una mano a preparare e poi a rimettere a posto, abbiamo lasciato il luogo che ci ospitava pulito come lo abbiamo trovato e con un pò di energia in più. Anche il materiale usato per il pranzo è stato, per quanto possibile, riciclato o smaltito.

I gruppi si sono presentati ed hanno scambiato opinioni, raccolto proposte e consensi.

Nell'occasione è stato anche eletto il nuovo consiglio direttivo, ma Etinomia siamo tutti noi. La sede è sempre aperta a chiunque voglia partecipare, contribuire, impegnarsi per dare un futuro al nostro futuro.

Etinomia compie un anno, lo festeggia con tutti, è attiva ed in perfetta salute. I mostri della crisi globale e, localmente, il mostro della distruzione della nostra valle sono lì, ma noi siamo di fronte a loro con le nostre idee, il nostro impegno e la nostra determinazione.

Ci siamo detti che ci siamo sempre, e siamo sempre pronti.

Moltissimi presenti hanno rinnovato l'iscrizione per il nuovo anno, e quindi hanno confermato l'impegno e la fiducia, molti altri ci hanno conosciuto e si sono iscritti per la prima volta. Sapremo essere attivi e numerosi.

La strada è molto difficile, ma la percorriamo insieme. Noi ci siamo.

Grazie a tutti.



Festa Etinomia a Villarfochiardo (TO) il 26/05/13



Festa Etinomia a Villarfochiardo (TO) il 26/05/13

MAGazine

COOPERATIVA MAG 4 PIEMONTE

STRUMENTI DI FINANZA ETICA E DI ECONOMIA SOLIDALE

via Brindisi 15 - 10152 - Torino
tel 011.52.17.212
fax 011.43.58.953
email info@mag4.it
web www.mag4.it